

# 高阳县富融纺织印染有限公司年染整纺织品6000吨搬迁技改项目 建设工程设计方案公示牌

高阳县富融纺织印染有限公司委托上海纺织建筑设计研究院有限公司按照规划要求及相关规定完成了高阳县富融纺织印染有限公司年染整纺织品 6000 吨搬迁技改项目建设工程设计方案，现予以公示，公示时间自2026年06月08日至2026年06月17日(10天)，如有意见，请于06月17日前来电或来信向高阳县富融纺织印染有限公司反映。

联系地址：高阳县经济开发区前进路3号

联系电话：0312-6620518

监督单位：高阳县自然资源和规划局

监督电话：0312-6601016

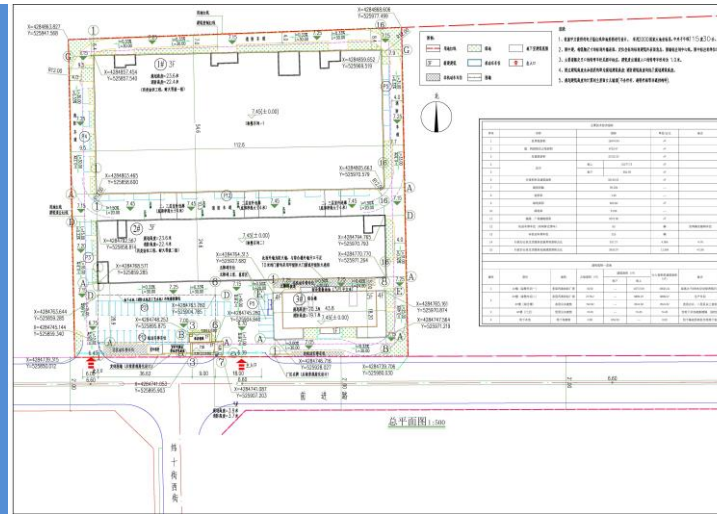
**变更原因：**此次项目技改升级拓展了原有产品线，新增干发巾、珊瑚绒两类核心产品的染整业务，该类产品的工艺对染整车间一的空间高度、通风条件提出了更为严格的专属要求，且结合染整行业技术发展趋势，车间设计预留了一定的垂直空间冗余，既满足当前设备使用需求，也为后续设备迭代预留了空间。

### 变更内容：

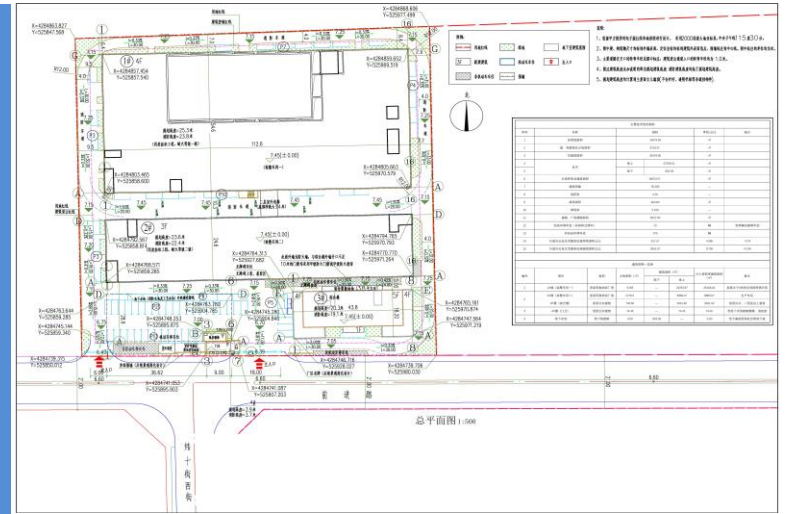
- 1.染整车间一的建筑层高由原来3层增加到4层。
- 2.染整车间一的消防建筑高度由原来的22.4米增加为23.8米。
- 3.染整车间一的规划建筑高度由原来的23.6米增加为23.8米。
- 4.染整车间一地上建筑面积增加了6011.28，计容面积增加了6543.02

规划总平面图  
调整前后对比

变更前



变更后



鸟瞰图调整  
前后对比

变更前



变更后



## 技术经济指标变更前后对比

主要技术经济指标				
序号	名称	指标	单位/占比	备注
1	总用地面积	16471.94	m <sup>2</sup>	
2	建、构筑物总占地面积	9275.47	m <sup>2</sup>	
3	总建筑面积	32132.32	m <sup>2</sup>	
4	其中	地上	31277.73	m <sup>2</sup>
5		地下	854.59	m <sup>2</sup>
6	计容积率总建筑面积	32130.55	m <sup>2</sup>	
7	建筑层数	59.25%	—	
8	容积率	1.95	—	
9	绿地率	825.80	m <sup>2</sup>	
10	绿地率	5.02%	—	
11	道路、广场铺装面积	1077.93	m <sup>2</sup>	
12	机动车停车位 (含机械式停车位)	63	辆	含两辆无障礙车位
13	非机动车停车位	315	辆	
14	行政办公及生活服务设施用地面积占比	817.27	4.96%	<7%
15	行政办公及生活服务设施建筑面积占比	11.56%	11.56%	<15%

建筑物一览表					
编号	项目	类别	建筑面积 (m <sup>2</sup> )		备注
			占地面积	地上	
1	1#楼 (染整车间一)	多层丙类纺织厂房	6158	18772.59	原高大空间挑空顶棚拆除
2	2#楼 (染整车间二)	多层丙类纺织厂房	2778.2	0089.07	生产车间
3	3#楼 (综合楼)	多层公共建筑	742.82	3541.82	裙房办公、二三层及以上宿舍
4	4#楼 (门卫)	低层公共建筑	74.45	74.45	含地下室地库楼梯、消防室
4	地下室	地下构筑物	0.00	854.59	位于基础高差区空地地下室

变更前

主要技术经济指标				
序号	名称	指标	单位/占比	备注
1	总用地面积	16471.94	m <sup>2</sup>	
2	建、构筑物总占地面积	9292.47	m <sup>2</sup>	
3	总建筑面积	38143.60	m <sup>2</sup>	
4	其中	地上	37289.01	m <sup>2</sup>
5		地下	854.59	m <sup>2</sup>
6	计容积率总建筑面积	38141.57	m <sup>2</sup>	
7	建筑层数	59.25%	—	
8	容积率	2.35	—	
9	绿地率	824.80	m <sup>2</sup>	
10	绿地率	5.02%	—	
11	道路、广场铺装面积	1077.93	m <sup>2</sup>	
12	机动车停车位 (含机械式停车位)	75	辆	含两辆无障礙车位
13	非机动车停车位	375	辆	
14	行政办公及生活服务设施用地面积占比	817.27	4.96%	<7%
15	行政办公及生活服务设施建筑面积占比	9.7%	9.7%	<15%

建筑物一览表					
编号	项目	类别	建筑面积 (m <sup>2</sup> )		备注
			占地面积	地上	
1	1#楼 (染整车间一)	多层丙类纺织厂房	6158	24783.87	原高大空间挑空顶棚拆除
2	2#楼 (染整车间二)	多层丙类纺织厂房	2778.2	8889.07	生产车间
3	3#楼 (综合楼)	多层公共建筑	742.82	3541.82	裙房办公、二三层及以上宿舍
4	4#楼 (门卫)	低层公共建筑	74.45	74.45	含地下室地库楼梯、消防室
4	地下室	地下构筑物	0.00	854.59	位于基础高差区空地地下室

变更后

### 指标变更内容：

- 1.总建筑面积由原方案32132.32m<sup>2</sup>调整为38143.6m<sup>2</sup>，增加6011.28m<sup>2</sup>。其中地上面积由原方案31277.73m<sup>2</sup>调整为37289.01m<sup>2</sup>，增加6011.28m<sup>2</sup>。
- 2.总计容面积由原方案32130.55m<sup>2</sup>调整为38673.57m<sup>2</sup>，增加6543.02m<sup>2</sup>。
- 3.容积率由原方案1.95调整为2.35。
- 4.停车位由原方案63辆调为75辆，增加12辆。
- 5.非机动车位由原方案315辆调整为375辆；增加60辆。
- 6.行政办公及生活服务设施建筑面积占比由原方案11.56%调整为9.7%。